

Kvinder i islandsk erhvervsliv

Creditinfo - undersøgelse i 2009

I foråret 2009 udførte Creditinfo en undersøgelse af islandske kvinders andel i erhvervslivet, bestyrelser og drift. Dette er den mest omfattende undersøgelse udført i Island og er udelukkende baseret på kvantitativ data, op til 20 år tilbage i tiden. Undersøgelsen omfatter: Alle islandske virksomheder, både aktieselskaber og anpartsselskaber

Oplysninger fra:

- Virksomheders årsregnskaber
- Folkeregisteret
- Virksomhedsregisteret
- SKAT
- Skyldnerregisteret
- Medie database
- Diverse andre kilder

Creditinfo - undersøgelse 2009

Nøgleresultater:

Kvindes andel er hyppigst omkring **20%** (bestyrelser, direktører osv.)

De bedste resultater for virksomheder fås når **begge køn** deltager

Usandsynligt at kvinder bliver ansat som direktører/chefer når bestyrelsen kun har mænd som medlemmer

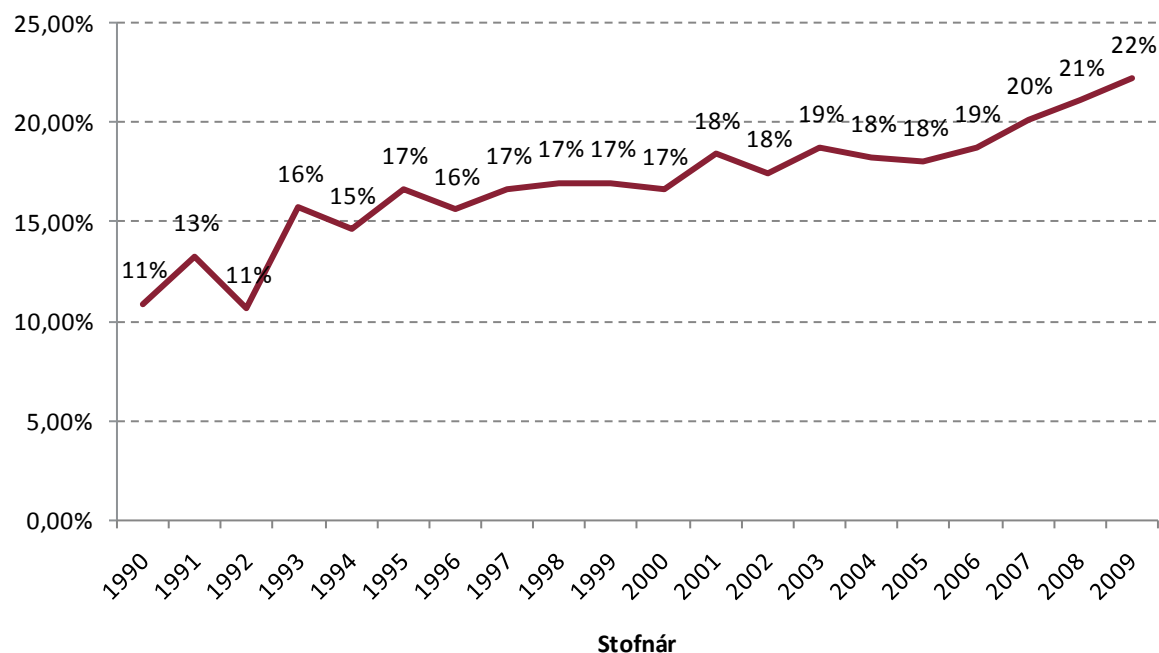
Creditinfos konklusion:

For at øge kvinders andel i erhvervslivet er der brug for først at øge kvinders andel i bestyrelser af virksomheder

Kvinder er 22% af stiftere af virksomheder

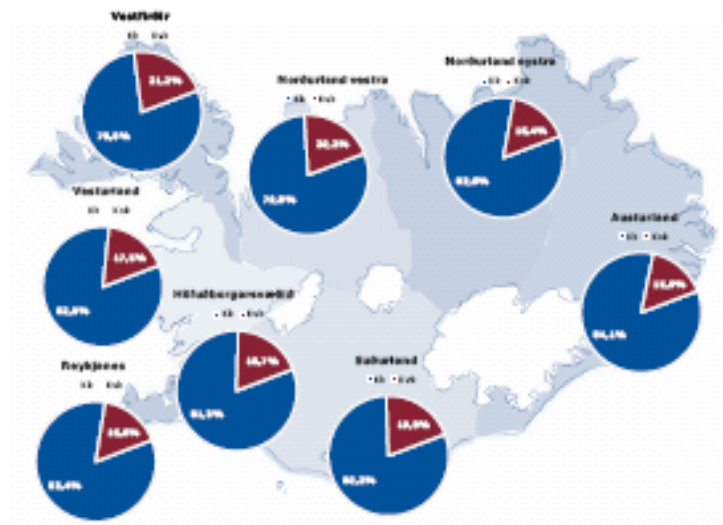
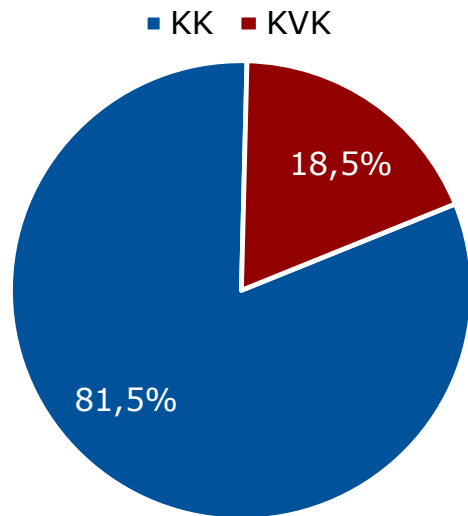
Kvindens andel som stiftere af virksomheder har vokset stille og roligt de sidste 20 år

Undersøgelsen viste at det er en stor sandsynlighed for at et firma ikke bliver nedlagt hvis stifterne af virksomhederne er af **begge køn**



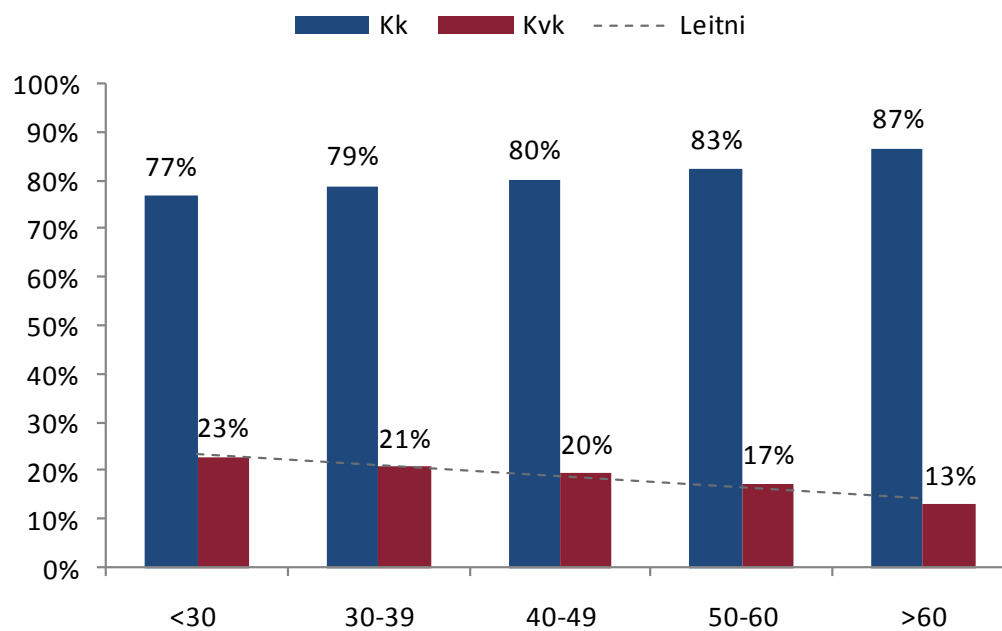
Kvinder er 18.5% af direktører i Island

- Omkring 4.500 kvinder i Island er direktører
- Omkring 20 tusind mænd i Island er direktører
- Lignende forhold i alle landsdele 80/20



Flere yngre kvinder er direktører

Andelen af yngre kvinder som direktører er stigende. Mere end 20% i aldersgruppen 39 år og yngre



Erhvervsgrene

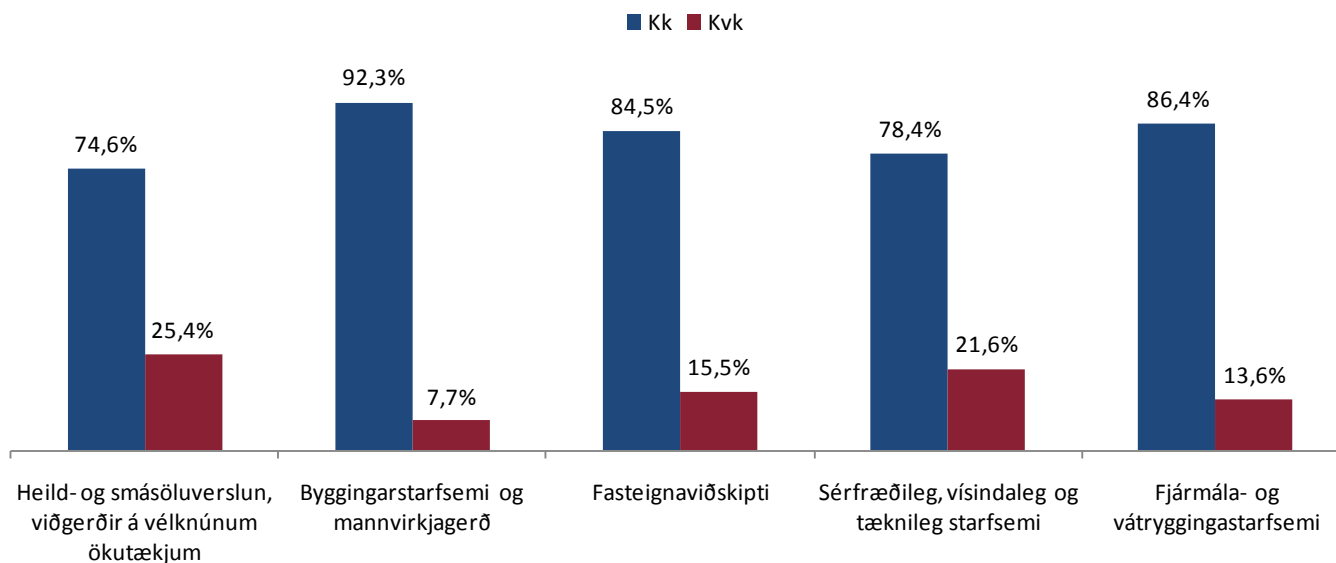
De fleste kvinder i erhvervslivet beskæftiger sig med handel, næsten **et tusind kvinder**. Næsten **tre tusind mænd** driver den slags virksomheder.

Derefter kommer drift af virksomheder i ejendomshandel, dvs. leje og drift af ejendom, grunde, salg osv. I alt **519 kvinder** er direktører. Næsten **to tusind mænd** driver den slags virksomheder.

Den tredje største erhvervsgren som kvinder deltager i er drift af ekspertise og tekniske virksomheder (Erhvervsklassifikation). I alt **467 kvinder** er direktører. Godt **2500 mænd** driver den slags virksomheder.

Erhvervsgrene

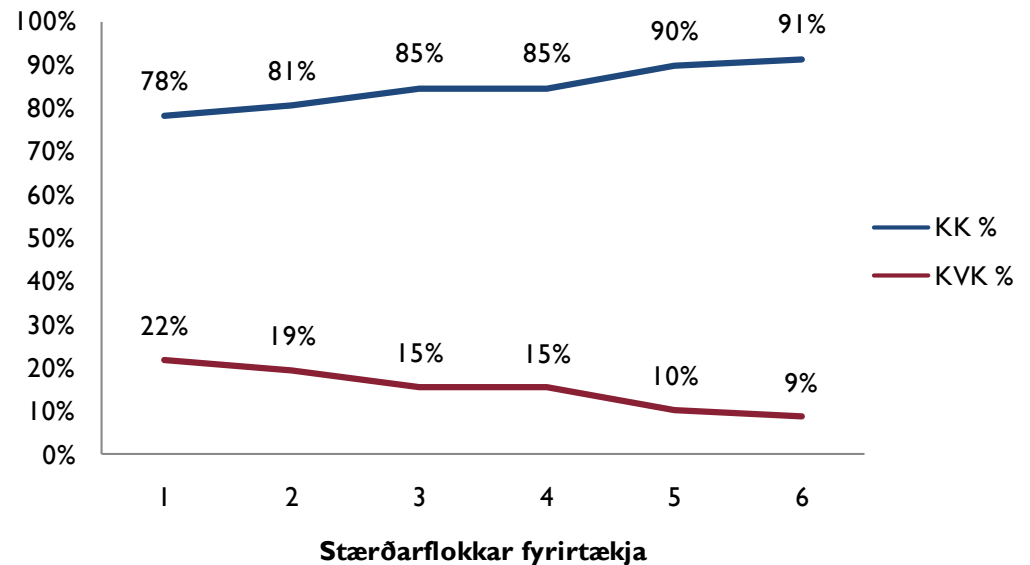
Kvinders andel som direktører i islandske virksomheders største erhvervsgrene er fra omkring 8% til godt 25%.



Virksomheders størrelse

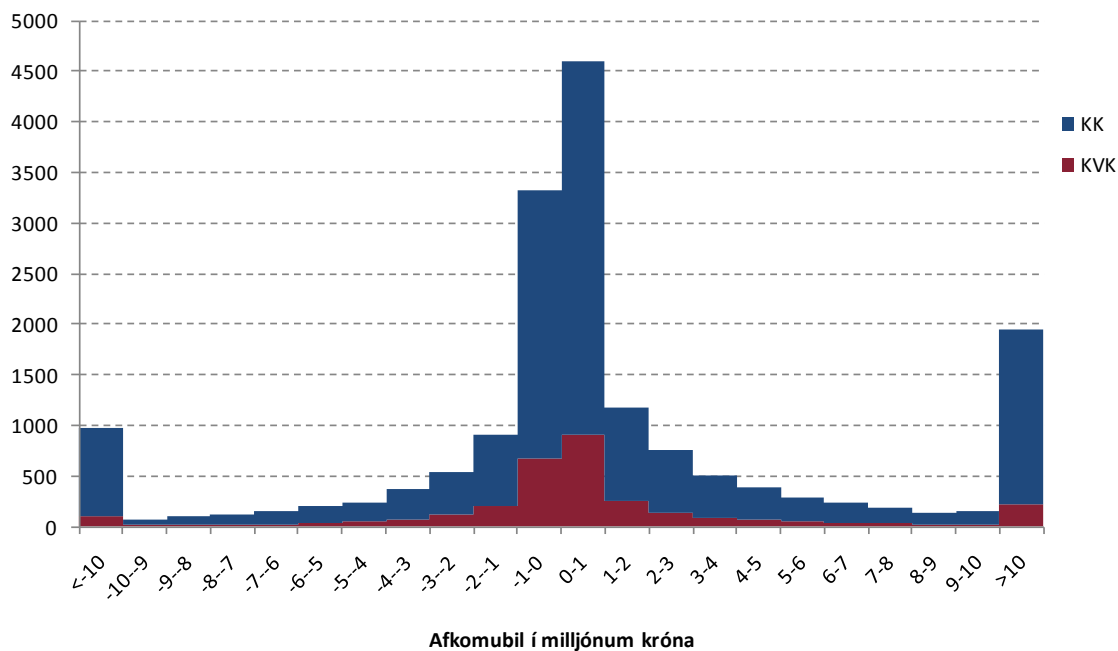
Jo større virksomhederne er, desto mindre andel har kvinder i deres drift.
Størrelsesgrupper af virksomheders ejendele i ISK.

Stærðarflokkar	
1	Eignir: 0 - 5.000 þ.kr.
2	Eignir: 5.001 - 20.000 þ.kr.
3	Eignir: 20.001 - 50.000 þ.kr.
4	Eignir: 50.001 - 100.000 þ.kr.
5	Eignir: 100.001 - 500.000 þ.kr.
6	Eignir: >500.000 þ.kr.



Tal fra årsregnskaber

Virksomheder som kvinder driver har den samme karakter og virksomheder som mænd driver. Figuren viser indtægt – overskud/underskud



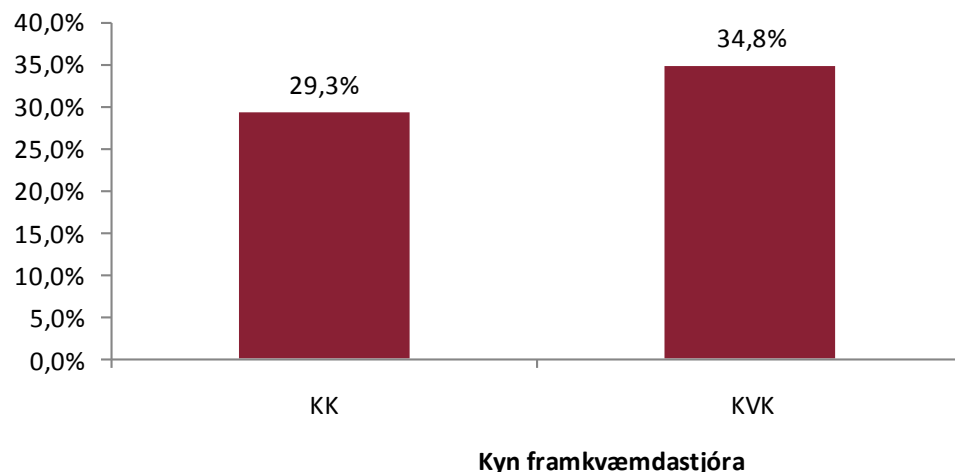
Tal fra årsregnskaber

Egenkapitalens forretningsprocent (e.ROE) er alligevel **større** i virksomheder drevet af kvinder. Knap 35% hos virksomheder med kvindelige direktører imod godt 29% hos virksomheder med mænd som direktører

Kun virksomheder med mere end ISK 1 million
i egenkapital

Kyn framkvæmdastjóra	Fjöldi ársreikninga	Meðal-arðsemi eigin fjár
KK	7.129	29,3%
KVK	1.283	34,8%
Samtals	8.412	30,1%

Arðsemi eigin-fjár



Virksomheders gearing

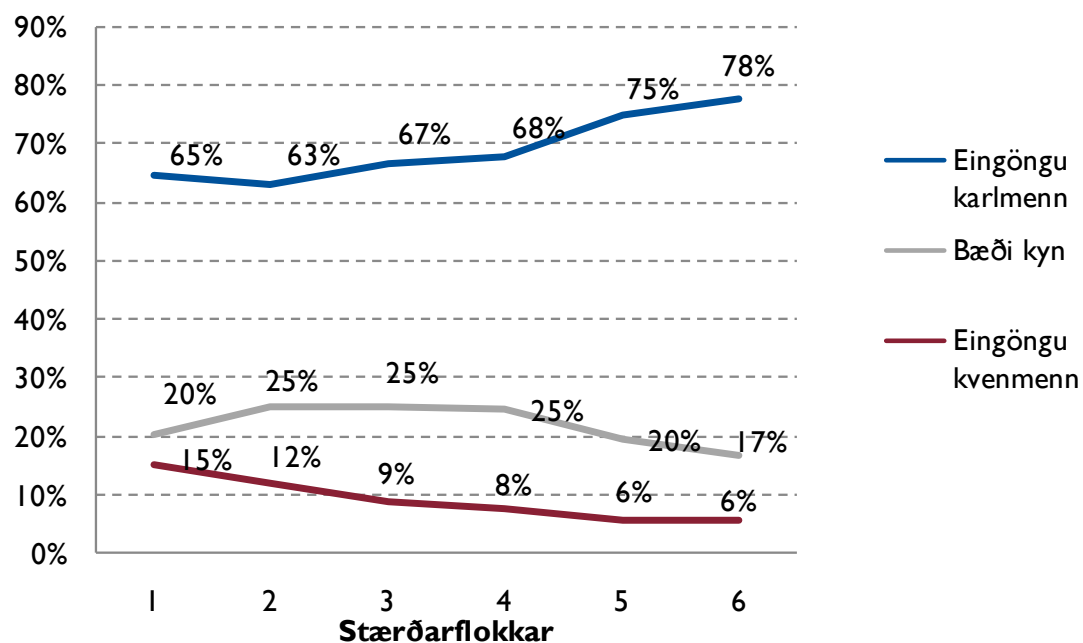
For at forpligte et firma, f.eks. med lånekapital skal vedkommende være registeret som en fuldmægtig

78% af virksomheder har kun mænd registeret som fuldmægtige

Kvinder er fuldmægtige i 6% af virksomheder

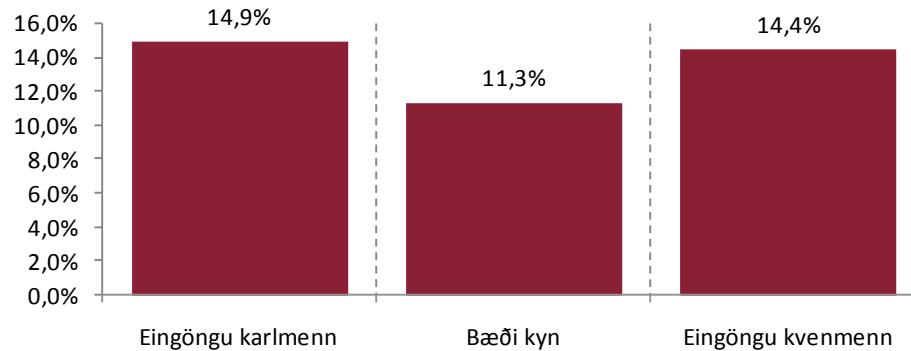
Begge køn er fuldmægtige hos 17% af virksomheder

Kvindens andel som fuldmægtige går ned eftersom virksomheden bliver større



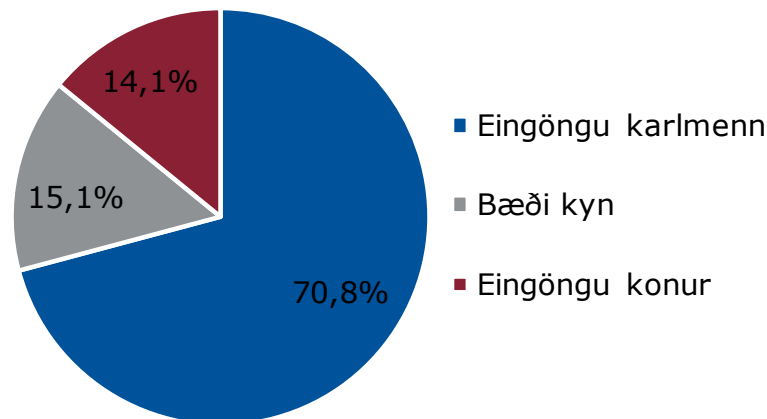
Virksomheders gearing

Chancerne for at et selskab kommer i restance er mindre hvis **begge** **køn** er registeret som fuldmægtige i virksomheden



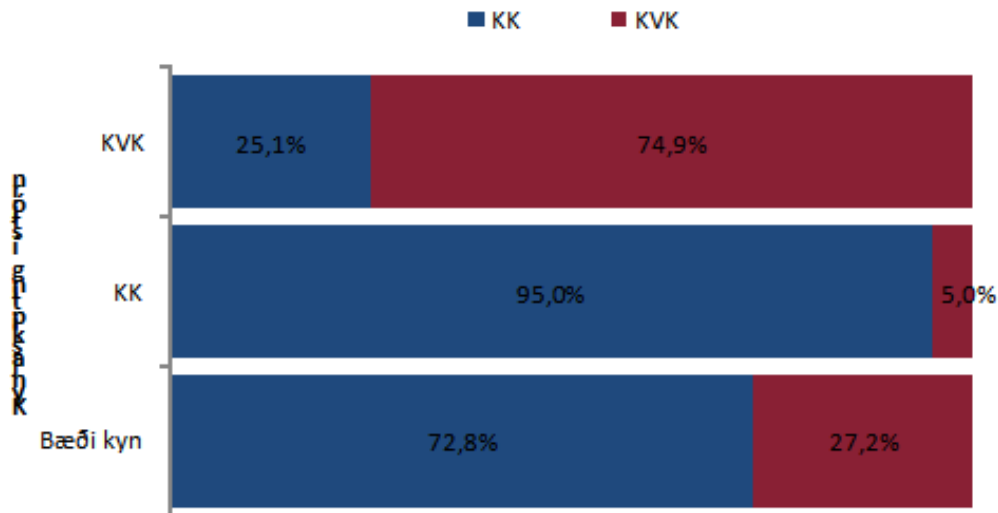
Kvinders andel i bestyrelser af virksomheder: Maj 2009

- Omkring 71% af islandske virksomheder har kun mænd i bestyrelsen
- Både kvinder og mænd er medlemmer i bestyrelsen i 15% af islandske virksomheder
- 14% af islandske virksomheder har udelukkende kvinder som bestyrelsesmedlemmer.



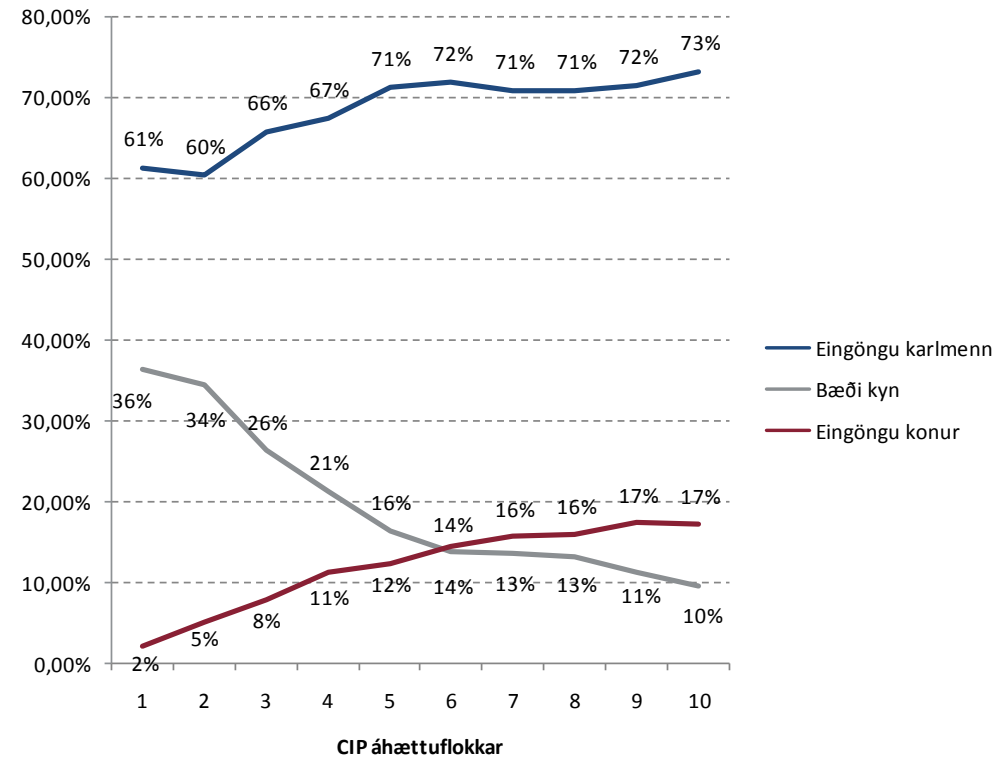
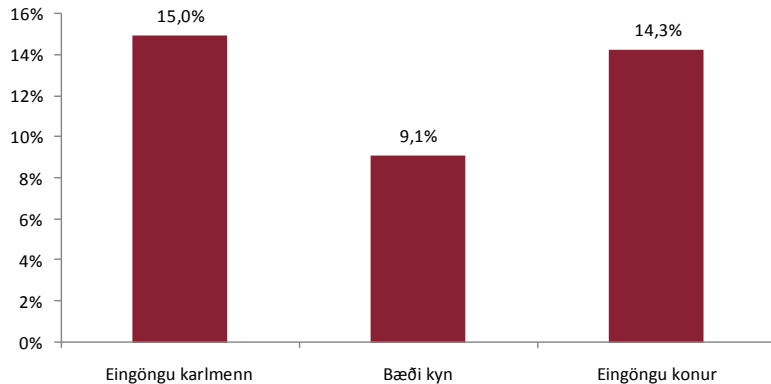
Begge køn i bestyrelsen

- Hvis kun mænd er medlemmer i bestyrelsen er der kun 5% chancer for at en kvinde bliver ansat som chef/direktør
- Hvis begge køn er medlemmer af bestyrelsen så er der 27 procent chancer for at en kvinde bliver ansat som chef/direktør



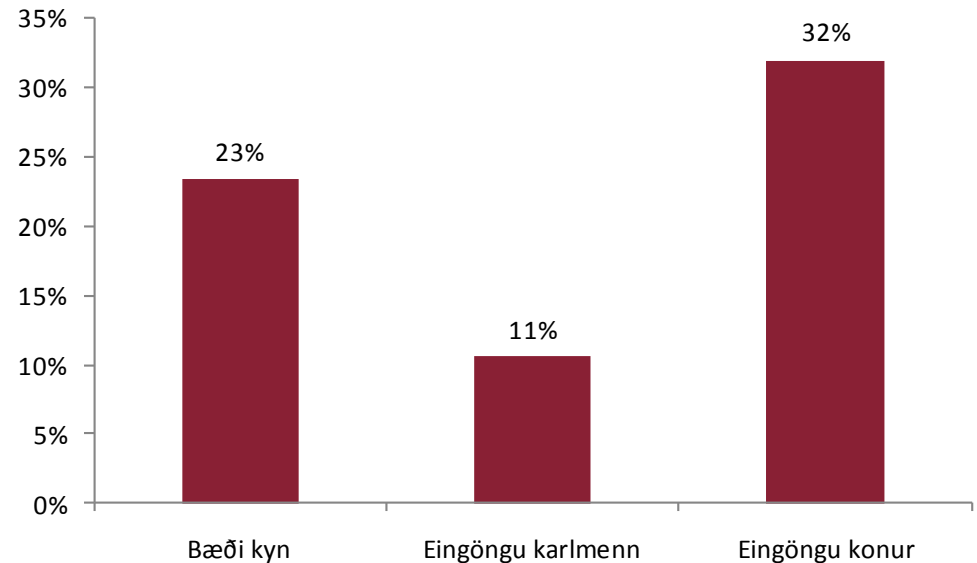
Blandede bestyrelser

Begge køn i bestyrelsen viser det bedste resultat, både med hensyn til fordeling i risiko kategorier for at vurdere kreditværdighed og virksomheders andel i restance



Blandede bestyrelser

Begge køn i bestyrelsen giver det bedste resultat når det kommer til egenkapitalens forretningsprocent (e.ROE) både med hensyn til antal virksomheder og størrelsen af rentabilitet



Kvinders andel i bestyrelser af virksomheder: Maj 2010

- Den 15. Maj 2010 blev tal fra den første årlige måling af en kampagne der gik ud på at øge kvinders andel i bestyrelser af virksomheder publiceret
- Resultatet viste at virksomheder med begge køn i bestyrelsen er blevet færre, går ned fra 15% i 14%.

Staða	maí.09	maí.10	Samanburður á milli ára
Eingöngu karlmenn í stjórn	21490	23291	1801
Eingöngu konur í stjórn	4275	4668	393
Bæði kyn í stjórn	4572	4556	-16
Samtals fjöldi fyrirtækja	30337	32515	2178

Afslutning - Juni 2010

- I Island har antal virksomheder steget stille og roligt i de sidste år selvom målgruppen er næsten den samme, eller omkring 300 tusind mennesker
- Forklaringen findes dels i at i Island var det almindeligt at stifte andelsselskaber omkring gæld og finansiering i opgangsperioder
- Forklaringen er også at i Island er det mere kompliceret at opløse virksomheder end det er i nabolandene og derfor er omkring halvdelen af firmaerne i virksomhedsregistret ikke funktionsdygtige, dvs. "skuffeselskaber"

Andre informationer

- Andre undersøgelser i Island har vist at medlemskab af bestyrelser kan ofte være ueffektiv i opgangsperioder og muligvis kun et tegn **på status**
- Creditinfos undersøgelser viser at i Island er det meget almindeligt at sidde i mange bestyrelser. Det er gælder især for mænd, f.eks.: I Februar 2010 sad 1.160 mænd i 5 eller flere bestyrelser. Samtidig sad 91 kvinder i 5 eller flere bestyrelser.
- Mænds og kvinders synlighed i medierne kan have indflydelse på kvinders chancer for at for at få en succes i erhvervslivet. Creditinfos undersøgelser viser at 87% af dem som bliver interviewet i medierne er mænd

Creditinfos resultater Juni 2010

- Højt sandsynligt at lov om kønsfordeling (kønskvoter) vil rette kvinders andel i bestyrelser af virksomheder
- Lov om kønskvoter vil dog kun række til meget få af de islandske virksomheder fordi loven kun dækker meget få virksomheder
- For at få øget kvinders andel i islandske virksomheder antager Creditinfo at først skal samlingen af virksomheder sættes i stand for at få de fleste skuffeselskaber opløst så at tilbage står de virksomheder som tilsyneladende er i drift, dvs. de fleste arbejdsgivere
- Derudover skal ansvaret som følger medlemskab i en bestyrelse skærpes således at det ikke ses som et statussymbol men som en ansvarsfuld rolle i virksomheders drift

Mange tak!